

THE VOICE 松柏之聲

非賣品

聖雅各福群會 出版

地址：香港灣仔石水渠街八十五號 電話：(八五二)二八三一 三二一五

St. James' Settlement, 85 Stone Nullah Lane, Wanchai, Hong Kong. Tel: (852)2831 3215

國際聯網 Internet: <http://www.thevoice.org.hk> 電子郵件 E-mail Address: thevoice@sjs.org.hk

★ 創刊於一九七六年一月，乃全球首份，最長壽兼全世界發行之長者華文讀物 ★



頭條

◆ 香港大學社會工作及
社會行政學系
榮休教授
周永新

平反 老年人是 社會負累的说法

近年來，隨著香港人口逐漸老化，社會上有一種說法，就是老年人口不斷增加時，他們將減慢經濟增長的速度，且因他們對經濟援助和醫療服務的需求都較殷切，他們將成為公共財政的沉重負擔，政府也可能因此提高現有稅率，甚至要引入新稅種，加深大眾在稅務上承受的壓力。總括而言，老年人就是社會發展的負累。

這種說法對嗎？以下我將逐一分析這種說法所持的理據。鑑於篇幅有限，我無法作深入的討論，但市民只要客觀的看有關問題，不難發覺，這種說法很多時是基於一些偏見，有時是未將事實的全部向公眾解釋，以致市民有錯覺，真的以為老年人就是社會的負累。

計上的分析，現實情況並不是這樣。第一，老年人口撫養是以 65 歲為界線，假設在這年齡以上的人口並沒有生產力，必須倚賴勞動人口的供養。不過，隨着預期壽數的增加，65 歲以上仍然工作的大有人在，不少經濟發達國家正把退休年齡延長至 65 歲以後。美國剛上任的總統特朗普年屆 70，怎可說他沒有生產力？

第二，就是長者退休了，不再從工作得來經常性的收入，並不等於他們必須倚賴勞動人口的供養？當然，老年人口增加，政府用於長者的公共開支，特別是社會保障和醫療服務，必然有所提升，猶如香港的生果金，合資格的長者多了，政府支出自然要增加，但不能這樣，便硬說到了若干年後，多少個勞動人口便得養活一個長者。

我並不否認，隨着人口老化，政府為了滿足長者對生活保障和醫療服務的需求而增加支出，但若然政府擔心這樣會迫使政府加稅或引入新稅種，因而成為年輕一代的負擔，我認為最有效和必須做的事，是加強市民對退休生活保障所作的準備，或應對未來增加的開支，及早引入多元化和平衡收入不均的繳稅措施。例如，香港大學研究團隊提交的香港退休保障未來發展的報告中，建議政府設立老年金的同時，也建議政府引入老年金稅，大部分僱員和僱主每月只繳交一至三百元，只有收入較高的才須繳交較高的稅款。換言之，工作人士可透過強積金等儲蓄計劃，為自己的退休生活多作準備，社會也可公平地分擔退休保障的支出，政府實在不應用老年人是社會負累的藉口，拒絕實行全民退保。

如果整個社會只曉這樣「斤斤計較」，社會便會變得市儈和冷酷無情。

結論是，老年人是社會負累的说法，從任何角度看都站不住腳。隨着人口結構的變化，以前社會資源主要用於培育年輕一代，但當兒童數目減少，老年人的數目增加時，社會資源自然轉向用於年長一代。美國 Brandeis University 的經濟學教授 James Schulz 在《老年經濟學》(The Economics of Aging) 曾指出，以經濟發達的社會來分析，整體撫養率維持不變，差異只是在發展的不同階段，撫養的對象有所改變而已；而只要社會的生產力沒有減退，資源應可足夠應付不同年齡組別人士的需要。簡單來說，只要香港的經濟保持現有發展軌跡，人口老化不會成為社會無法承擔的責任，長者也絕對不會、也不應被視為社會發展的負累。

「老年人口撫養率」是 粗淺的計算

首先，老年人口是社會負累的说法，最常見的支持論據，是老年人口上升，社會要撫養的老年人自然增加，正是一般說的「老年人口撫養率」。其實，老年人口撫養率，只是簡單的把預期老年人口的數目除以預期勞動人口的數目，其中的假設，是老年人沒有生產力，他們全被分類為消費者，而勞動人口則全被當作是生產者，由他們負責老年人的生活。當香港政府官員在解釋人口老化時，也常按照老年人口撫養率的計算，說到了三十或五十年後，香港人口中，四個或三個之中便有一位是長者，所以到了那個時候，三個甚至是兩個有工作能力的人，便得養活一個長者。這樣運用老年人口撫養率的計算，怎不教聽到的市民感到心寒？認為老年人是社會的負累。

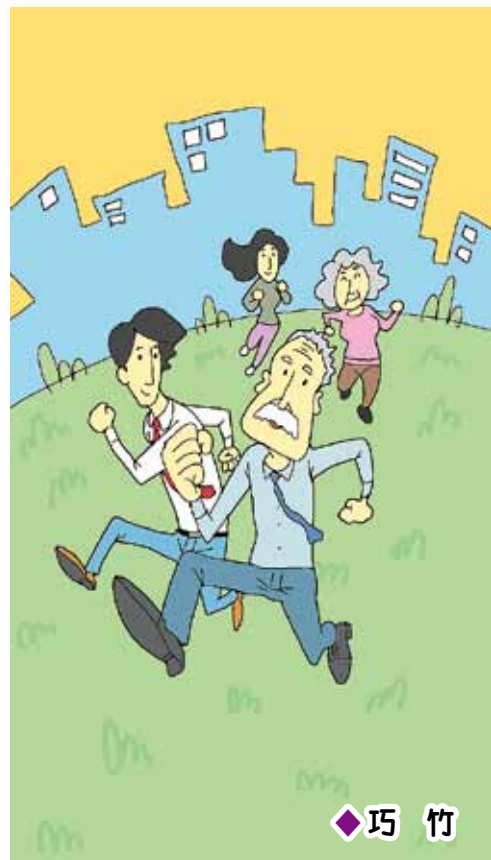
其實，老年人口撫養率只是統

及早為退休生活 未雨綢繆

其次，老年人是社會負累的说法，是假設長者到了退休年齡，既然沒有收入，便必須倚賴政府提供的社會保障措施，患病時也必須接受政府設立的公共醫療服務來治病。經濟發達國家和地區政府，為了應付人口老化而帶來急劇上升的開支，很多時只好提高稅率或引入新稅種。06 年底香港政府發表的退休保障諮詢文件，其中鋪陳採用的手法，就是先推算老年人口的數目，然後假設一旦政府設立全民退休保障（即諮詢文件中的「不論貧富」方案），政府便必須增加支出，而政府為了避免入不敷出，也必須增加薪俸稅或溢利稅。這樣一連串推論，基本假設是，退休保障涉及的公共開支，必須全由政府負擔，市民不會繳納所需資金，或為自己的退休生活而未雨綢繆。

跨代供養是社會珍惜的 道德倫理

最後，老年人是社會負累的说法，是假設年輕一代若要承擔上一代的生活及醫療開支，對他們並不公平。說這些話的人，主要是從金錢的角度來計算；好像政府用於年長市民的開支若然多了，年輕人就必須為年長的「埋單」，他們會感到不公平，好像自己替別人供養他們的年老父母。不過，年輕人要多繳些稅款，真的是不公平嗎？現在年長的市民，當他們年輕工作時，還不是為着下一代的教育繳納稅款，就算是自己沒有兒女的，政府的教育開支也不會少他們一份。繳稅是公民的責任，跨代供養也是社會珍惜的道德倫理，單單計算自己付出多少、又可以取回多少，



◆ 巧竹