

上環的廟宇



◆ 鄭寶鴻

歷史最悠久的當數設於城隍街的城隍廟，相傳建於開埠前，但於1880年代拆卸以興建第二代的中央(皇仁)書院。新城隍廟設於必列者士街35號。

興建於1856年的廣福義祠(又名百姓廟)及地藏王廟是位於太平山街及差館上街交界，其不合衛生環境導致東華醫院的成立。當時，東華醫院是取代文武廟的價值成為官民橋樑的「高等華人」。

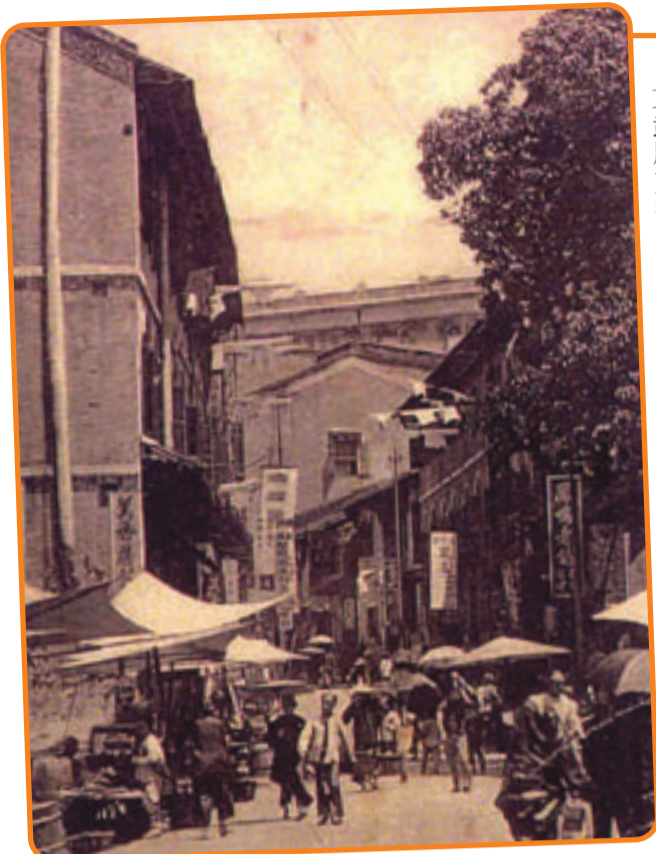
文武廟是奉祀文昌帝君和武聖關雲長，興建於223年，其「斬雞頭燒黃紙」的「誓神劈願」儀式多年來為華人社會的「法律」，到了1910年法庭亦着控辯兩方以此方式宣誓以判

案。百姓廟旁曾有一觀音廟，於1891年被風吹塌，一年後重建落成，舉行奉神巡遊。其旁接近磅巷處的「祭為驚蟄口的「祭虎口」及「打小人」的熱門地點。在太平山街水巷間，有一座土地廟。

1902年，百姓廟附近之「新孖廟」進伙，內有包相府、天后宮、黃大仙、侯王，綏靖伯等神祇。

1903年，因疫症流行，由省請黃大仙來港在必列者士街倡建黃大仙廟以供奉。

「蘇絲黃的世界」在文武廟旁拍攝，1960年。人力車上是影帝威廉荷頓。



• 文武廟直街(荷李活道)廟前的行人，約1900年。



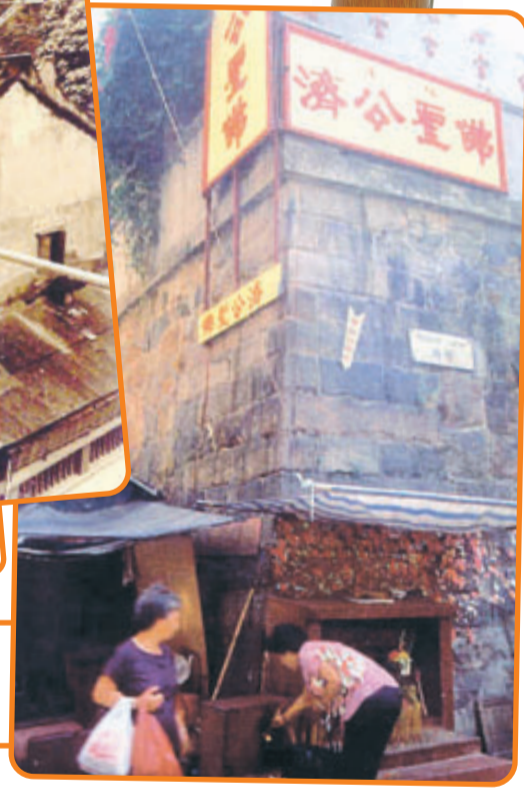
• 約1910年的文武廟。



• 太平山街的百姓廟及觀音廟，約1970年。



• 在太平山街一帶祭白虎及「打小人」的婦人，約1965年。



• 太平山街與磅巷間的濟公廟，約1985年。



人口老化，據資料顯示，失智症(又稱老年痴呆症)是近年最急劇上升的疾病之一，年紀愈大，患上失智症的機會也愈大。患者大多都是留在家中接受家人照顧，而患有失智症的長者除了無記性外，還有一些情緒及行為問題，甚至可能會有幻覺及妄想之病徵，所以照顧者在照顧路途上都遇到很大的困難和壓力，故此

無論患者或是照顧者，都希望可以協助有需要的他們。為使失智症患者在熟悉的家

星期三舉辦一個有關失智症服務之義工訓練，內容包括認識失智症、與失智症患者有效之溝通、

3字樓該會之健智支援服務中心。此課程由多年服務失智症患者的香港大學專業進修學院護理

參加訓練齊來助失智者

◆ 明太傳

中得到訓練或活動，減慢退化速度；亦希望提高社區相互照顧，達至社區和諧，聖雅各福群會為此將在2008年5月7日至6月25日(逢

基本個人護理技巧、專業操守、認識社區資源，以及安排學員6小時之中心實習機會，上課及實習地點乃在香港西環德輔道西466號

及健康護理系助理教授及資深社工擔任導師；此課程既可自我增值、又可有系統地學習有關專業知識，兼可幫到有需要的長者及照顧者，確是一個難得的訓練機會。有興趣參加者，速致電2835-4319或2816-9009查詢。