

跑馬地

◆ 鄭寶鴻

1841年，英國人佔領香港島，曾打算在跑馬地（早期名為黃泥涌谷）開闢市中心，因衛生環境不佳，才改在中環。

為改善環境，當局在黃泥涌谷旁闢一運河 CANAL，並在運河上建一俗名「鸞頸橋」的寶靈橋，以及一條必列者街 BRIDGE STREET。

1845年供馬車行走的黃泥涌道落成，旁邊亦闢成由灣仔杉排（大佛口一帶）遷至的墳場，這一帶亦被名為快活谷。

1870年代中，快活谷跑馬地開始舉辦，每年一度，每次賽兩、三天的賽馬。1884年，賽馬會正式成立，前往跑馬地的人流增加。

1903年，位於黃泥涌道的兩座遊樂場怡園及愉園開幕，設有亭園、動物場、電影場、食肆及各種遊樂設施。

1904年通車的電車，亦有一往跑馬地愉園的專線。1901年，愉園亦開辦一由鸞頸橋至愉園的巴士線，是港島最早的巴士。

1920年，除電車外，電車公司亦開辦由西區至跑馬地的巴士線。

每年於二月舉辦兩三天的周年大賽。



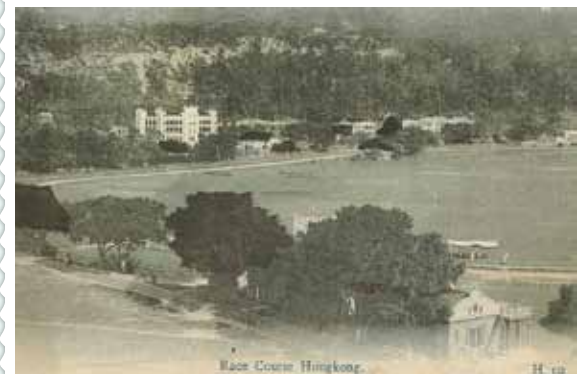
● 跑馬地馬場的第一代主看台，約1900年。

1930年及1955年兩度重建。馬會的看台曾於先前提及的必列者街，是由摩理臣山道橫跨運河而至勿地臣街者。過了勿地臣街則為筲箕灣道，於1980年代重整為禮頓山道（禮頓道）。

運河則於1960年代平整為堅拿道，鸞頸橋則於1980年代改建為軒尼詩道的一部份。

馬，吸引到大量中外人士入場觀看。1918年2月，舉辦打吡賽時，發生大火，約六百人死亡，導致遊樂場的結業，愉園遊樂場於1921年改為養和醫院。其附近為有百多年歷史的黃泥涌村。

政府於1930年清拆黃泥涌村，闢建為新馬房（現馬會會所所在），以及包括山光道、山村道等多條新街道的高尚住宅區。



● 馬場的另一端，約1910年。可見老牌的聖保祿學校。右方為黃泥涌村所在。



● 愉園遊樂場，約1915年。



● 約1915年的鸞頸涌（運河）。正中的鸞頸橋現為「打小人」勝地前的軒尼詩道。



● 馬場看台前的馬迷，約1910年。正中為摩理臣山及山下的草竹棚看台。



● 愉園遊樂場的中式茶座，約1915年。



● 約1918年的馬場，可見名為「馬棚」的草竹看台。右方可見堅拿道糖廠的煙囪。

耆青小丑速遞快樂 共建快樂和諧社區

◆ 連得輝

你快樂嗎？大家先回答以下問題：

- (1) 我的生活各方面都接近我的理想。
- (2) 我的生活狀況非常好。
- (3) 我對我的生活感到滿意。
- (4) 到目前為止，我已經得到我希望在人生中擁有的最重要的東西。
- (5) 如果讓我重新活一次，我幾乎不會想改變現狀。

變現狀。

以上問題來自「美國伊利諾州大學心理學家丁納《Edward Diener》，1980」的快樂量表，1分是非常不同意；7分是非常同意。不論你獲取的分數是多少，相信你也同意「快樂」對任何一個年齡層的市民來說均十分重要。因此，為了共建快樂和諧的社區，保良局「耆青小丑・快樂速遞」計劃亦應運而生，計劃名稱更概括了整個計劃的內容：

「耆青」→ 長幼共融

計劃培訓了不同年齡層的朋友，成為小丑義工，現有130位長者小丑、32位非長者小丑及18位企業義工小丑。

「小丑」→ 小丑表演藝術元素

各小丑均接受了不同程度的培訓，包括小丑化妝及造型、形體動作、默劇、魔術及雜耍等。

「快樂」→ 快樂七式

計劃採用以正向心理學為理念基礎的「快樂七式」，製作了多元化的社區教育用品，鼓勵市民在生活上實踐，培養快樂思維。該七式包括：

「感謝與讚美」、「健康樂悠悠」、「敬業樂業」、「嘉言善意」、「為善最樂」、「常懷寬厚」及「天倫情話」。

「速遞」→ 快閃表演

計劃融合小丑表演藝術元素，鼓勵長幼合作，以快閃手法發放快樂種子。

如有興趣了解，歡迎致電27023434與林先生聯絡。

註：快樂量表的分析及建議

分數	分析	建議
31-35分	你對人生極為滿意	很好！與他人分享快樂之道吧。
26-30分	你對人生非常滿意	積極實踐「快樂七式」，必能提升快樂感覺。
21-25分	你對人生尚算滿意	方法總比困難多，主動與社工傾吐心聲吧。
20分	中間點，不好不壞	
15-19分	你對人生略不滿意	
10-14分	你對人生感不滿意	
5-9分	你對人生極不滿意	



● 「耆青小丑」計劃以快閃手法發放快樂種子，冀共建快樂和諧的社區。