



● 約 1950 年的上環永樂街。右下方是經濟飯店，其背後是平香茶樓，中上方是添男茶樓及南北行公所。

# 上環及西區

## 的茶樓

◆ 鄭寶鴻

1890 年代，已有龍珠茶居及富隆茶居，分別開設於上環的皇后大道中及石塘咀。踏入二十世紀，還有開張於石塘咀的日香及悅香。位於上環永樂街的平香及吉祥，另一間為荷李活道的陳財記。

同時開業的還有一間位於皇后大道西 46 號的武彝仙館，稍後遷往水坑口旁並易名為富隆，原址後來改為雲香，所在現為賴恩樓。

永樂街的吉祥茶樓，後來改建為如意，於約 1930 年易名為清華閣，以凌晨四時啟市為街坊熟知。

清華閣的西邊為開業於二十世紀初的平香，兩者皆約於 1990 年結業。平香的西端則為開業於 1928 年的添男，其歌壇直到戰後都很旺場。

二十世紀初開張的還有皇后大道中與東街交界的日南，其舖面為一米店較具特色。

西營盤皇后大道西的著名茶樓，有於 1880 年代開張的得男，位於高陞戲院旁，附近還有一家含笑茶室。

同時開業的，還有一間位於西環吉席街的天然茶居。

最著名的是位於皇后大道西與正街交界分別開業於 1910-20 年代的多男、正心及茗芳，多男於 1996 年結業時，有大批傳媒往採訪。

1950 年代中，中秋月茶座在德輔道西與威利麻街交界開業，於 1962 年改為高陞茶樓。

同時，亦有一西豪茶樓位於西環卑路乍街，稍後，該區亦有英豪及金豪茶樓。

上述多家茶樓，皆為月餅名店，每年的農曆八月，皆裝修以亮麗的綵牌及燈飾，引入注目。



● 皇后大道西與和風街交界的得男茶室，1989 年。



● 得男茶室的舖面，1985 年。



● 約 1977 年，皇后大道中與水坑口街交界的是富隆茶廳，中間是金華酒家。

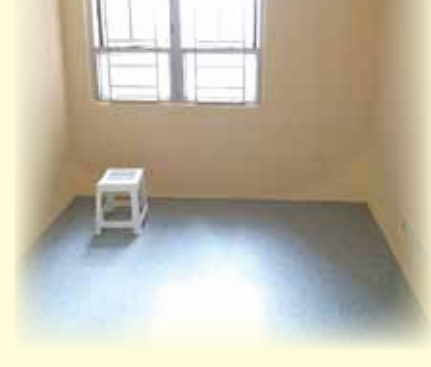


● 約 1977 年由西街東望皇后大道中。燕窩行右鄰的樓宇前身為杏花樓。



● 皇后大道西與正街交界的多男茶樓，1989 年。右方地段原為正心茶樓。

就唐伯伯情況，該會安排了義工三行師傅為伯伯鋪設防滑地板、加裝窗簾布，又在廁所安裝



「個單位之前死過人，社工問我仲要唔要，我話有所謂，我信耶穌，甚麼也不怕。」由於公屋單位是水泥地，常有沙塵，影響長者身體；又缺乏窗簾及任何配套，故社工為他轉介到聖雅各福群會申請「長者家居維修服務」的新居入伙基本家居工程。

服務屬全港性，合資格長者必須透過地區社工轉介，經審批後，合資格的申請會由該會專業的三行義工師傅負責工程，熱心的義工師傅分別有水、電、木工各方面的工程經驗。由於服務為非政府資助項目，全賴善長的捐款支持。服務查詢請電 2835 4318。

貧老面對晚年生活，其中一項挑戰是居所問題，不是以昂貴租金租住劏房，就是無力改善日久失修的居所。

聖雅各福群會「長者家居維修服務」是一門專為長者而設的服務，凡 60 歲或以上、領綜援金或經濟困難及沒有子女或親人支援的獨居長者，提供家居維修及家居安全服務，為長者締造一個安全的居所，去除因家居意外帶來傷害的危機。

### 香

港的長者貧窮人數由 2009 年 36.6 萬人，增至 2016 年的 47.8 萬，縱使政府推出扶貧措施，仍有 32.1 萬人，是長者人口的 31.6%。

扶助。由於伯伯熱愛書法，於是在照明上加裝光管，務求令伯伯可以盡快搬入新居，晚年有個安樂窩。

丁給長者

一個安樂窩

皓月